

Desarrollo Sostenible y Sistemas de Salud en la Bolivia Postpandemia COVID-19

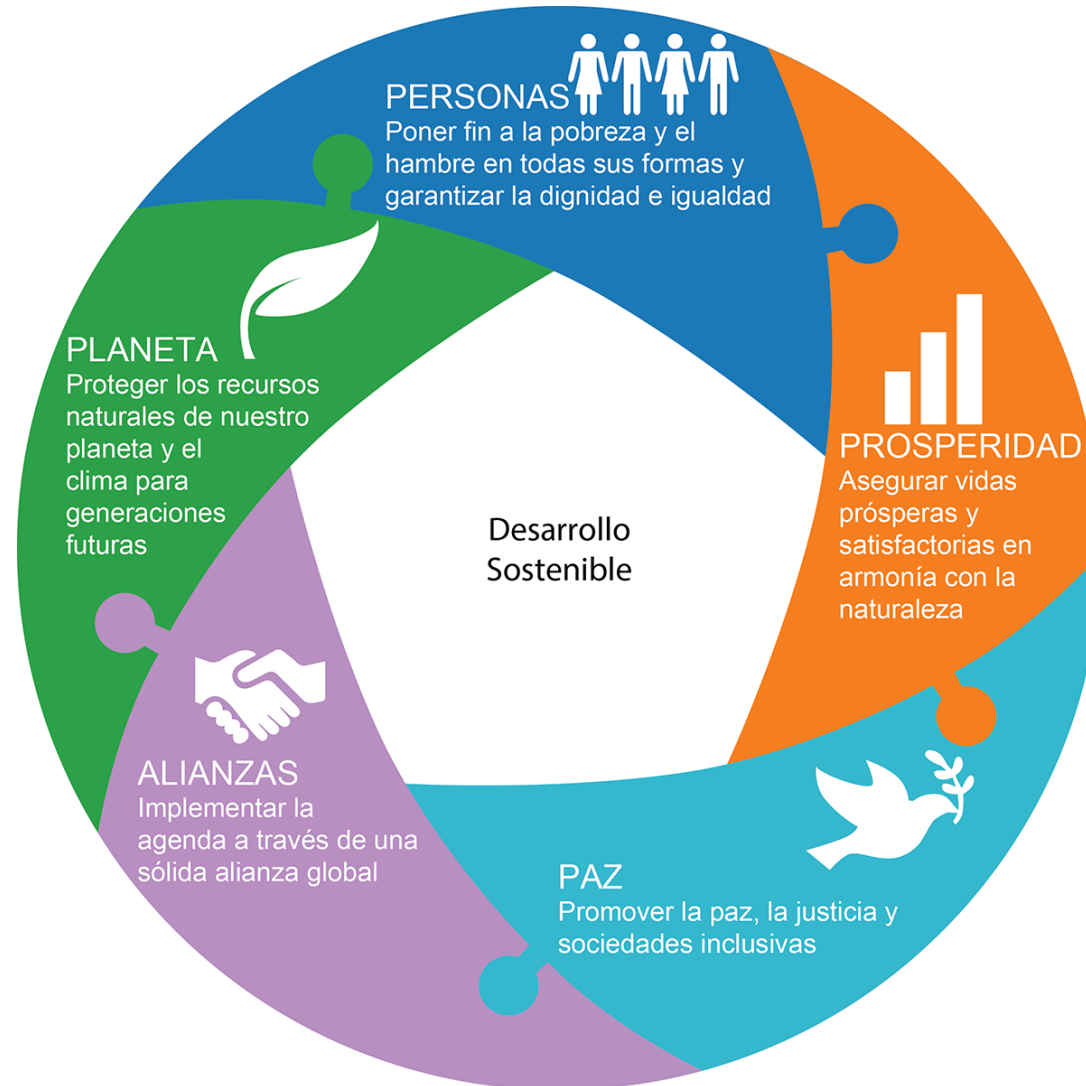
Sociedad de Estudios Geográficos e Históricos de Santa Cruz
28 de marzo de 2022

Dr. Carlos Javier Cuéllar
cuellar.carlos@gmail.com

Agenda

- Introducción
- Lecciones aprendidas en los primeros dos años de COVID-19
- Propuesta

Desarrollo Sostenible: 5 fundamentos



Tu situación actual no define tu destino

- Mayor crisis sanitaria de nuestro tiempo
- Toma de consciencia de nuestra vulnerabilidad
- Mayor valoración del acceso a la salud de calidad
- Impacto negativo en la economía y la educación
- Mayor consciencia de nuestros derechos ciudadanos
- Exigencia de un elevado comportamiento ético y moral
- Emergencia de una “nueva normalidad”

“Si todo se detiene, todo debe ser cuestionado”

Bruno Latour

- Repensar/redefinir cómo organizamos nuestra sociedad
- Promover valores de solidaridad, colaboración y bienestar colectivo
- Unir gobiernos y ciudadanía para que trabajen por una meta común
- Fomentar responsabilidad ciudadana
- Movilizar recursos estatales y privados
- Crear espacios de cooperación internacional
- Asegurar políticas que aceleren el cambio

Diez lecciones de los primeros dos años de COVID-19

- Si hay un tema transversal de estas diez lecciones, es la necesidad de humildad
- Muchas de las “verdades” de décadas pasadas han cambiado
- Necesidad de aprender continuamente para adaptarnos a la crisis actual y prevenir la próxima

1. Las enfermedades infecciosas son un problema de toda la sociedad

- Efectos directos:
 - Enfermedad
 - Muerte
 - Secuelas
- Efectos indirectos:
 - Retraso en la atención preventiva y de rutina
 - Sistemas de salud sobrecargados
 - Aumento de los problemas de salud mental
- Efectos del cierre prolongado de las escuelas
- Efectos en la economía que disminuyeron la calidad de vida
- Acentuación de la brecha entre clases sociales

2. El paradigma de desarrollo de vacunas para emergencias, se ha transformado

- Rápido desarrollo de las vacunas contra la COVID-19.
 - En solo 326 días se paso de una secuencia genómica a la autorización de una vacuna COVID-19 por parte de una autoridad reguladora estricta
- Además, la ciencia biomédica entregó múltiples vacunas con alta eficacia contra el COVID-19 grave y un sólido perfil de seguridad
- Se ha abierto el debate para reducir el tiempo desde la secuencia hasta la autorización a solo 100 días para la próxima amenaza emergente
- Se prevé el desarrollo de nuevas vacunas contra otras enfermedades infecciosas (SIDA) y ciertos cánceres usando la tecnología RNA

3. Las debilidades en la fabricación y distribución equitativa de vacunas requieren un cambio sistémico

- Hay un serio problema de equidad en el acceso, a pesar de los éxitos en el desarrollo de vacunas
- Los temas más importantes son:
 - El financiamiento del desarrollo, producción y distribución
 - La asignación de vacunas a países y regiones
 - El aumento significativo de la capacidad mundial de fabricación de vacunas
 - La ubicación de esa capacidad para que regiones de menores dependan menos de acuerdos globales y largas cadenas de suministro

4. La confianza es uno de los requisitos más críticos para una respuesta pandémica efectiva

- El éxito en el manejo de toda pandemia, depende de la confianza del público en el gobierno y un “contrato social” compartido entre los ciudadanos.
- La confianza es difícil de construir durante una crisis. Generar confianza en la ciencia biomédica, es vital
- La mala información y la desinformación alimentaron la “infodemia” que se amplificó en las redes sociales
- El supuesto que las vacunas tendrían gran demanda no siempre fue el caso
- Grupos antivacunas generaron un movimiento ideológico que sembró el escepticismo
- Los gobiernos y la comunidad científica hicieron poco para contrarrestar la infodemia y las redes sociales se apoderaron de la narrativa de la pandemia

5. La agilidad y la velocidad serán la nueva base de la diferenciación

- La respuesta a la pandemia ha evolucionado constantemente a medida que se dispuso de nueva información y herramientas.
 - Ej.: el beneficio del uso de mascarillas, la eficacia real de los tratamientos, la posibilidad de la reinfección, el riesgo de nuevas variantes, la dificultad de lograr la inmunidad colectiva, y los beneficios de los refuerzos.
- Cambios ágiles y oportunos en las políticas públicas y al interior de las empresas, han permitido responder a la crisis de manera más efectiva
- Países y empresas han tenido que equilibrar los beneficios de incorporar nueva evidencia en sus planes de respuesta frente a la confusión y la frustración que pueden causar los cambios frecuentes
- Los países y empresas ágiles y veloces fueron los mas exitosos

6. La política del gobierno importa, pero el comportamiento individual a veces importa más

El impacto de las medidas depende de muchos factores

- La eficacia de cada una de las medidas dispuestas por los gobiernos
 - Cuarentenas (rígida y dinámica)
 - Uso de mascarillas
 - Higiene de manos
 - Estrategia de detección y referencia de casos
 - Esquemas de tratamiento
 - Esquemas de vacunación
- Las formas en que se mezclaban esas medidas
- La capacidad de adaptación a las nuevas realidades y evidencias
- La eficacia de las estrategias de comunicación
- La seriedad con la que la gente se tomaba las reglas

7. Las escuelas son el punto de apoyo para el funcionamiento de la sociedad

- La pandemia trajo las escuelas a casa de manera abrupta
- El cierre de las escuelas fue inicialmente necesario pero ha puesto a “una generación de niños/jóvenes en riesgo”, ha arruinado la salud mental de muchas personas y ha trastornado hogares
- El aprendizaje en línea demostró ser “un pobre sustituto” de las aulas
- Los estudiantes de bajos ingresos están más atrasados que otros
- Los estudiantes y sus padres y maestros han sufrido altos niveles de estrés
- La reapertura de las escuelas fue retrasada por razones no técnicas

8. El trabajo nunca será el mismo

- El primer año de la pandemia demostró tres cosas:
 - nuestra antigua definición de “empleados esenciales” era inadecuada;
 - el número y tipo de empleados que necesitamos son diferentes ahora; y
 - una parte de los empleados pueden trabajar desde casa
- En el segundo año de la pandemia, personas y empresas internalizaron esas lecciones.
 - Establecimiento de normas de teletrabajo (sistemas híbridos)
 - Reforzamiento de sistemas informáticos para facilitar el teletrabajo
 - Normas de bioseguridad para la prevención de casos
 - Normas de actuación en caso de nuevos casos de COVID-19
 - Readecuación de espacios de oficina

9. Los estímulos fiscales (ej. bonos) funcionan, pero solo en concierto con fuertes medidas de salud pública

- A principios de 2020, hubo un debate sobre la necesidad de elegir entre proteger a las personas del virus y proteger la economía.
- Dos años después, los hechos muestran que:
 - Ningún país mantuvo su economía en marcha sin controlar también la propagación del virus
 - Lo contrario también es cierto: los países que solo lucharon por controlar el virus sufrieron peores resultados económicos
 - El tamaño del paquete de estímulos fiscales no causó el efecto esperado
 - La capacidad de resolver simultáneamente ambos problemas, el virus y la economía, hizo la diferencia.

10. Nuestra preparación para una próxima crisis depende de las inversiones e instituciones que establezcamos ahora

- Además de las vidas perdidas, la pandemia actual ha impactado negativamente la economía global
 - Entre 65 y 75 millones de personas han entrado en la pobreza extrema en 2020, con 80 millones más desnutridos en comparación con los niveles previos a la pandemia
- Se requiere:
 - Una nueva arquitectura institucional a nivel mundial para prevenir nuevas pandemias y responder efectivamente a las amenazas
 - Nuevas inversiones: \$5 por persona al año a nivel mundial para la vigilancia de enfermedades infecciosas
 - Sistemas de alerta y respuesta temprana "siempre activos"
 - Inversión en investigación y desarrollo de nuevos productos y tecnologías
 - Preparación de los sistemas de salud para responder a las necesidades emergentes

Qué hacer en la fase postpandemia
COVID-19?

La principal fortaleza del sistema de salud de Bolivia

- La pandemia mostró muchas debilidades en el sistema de salud, pero también su principal fortaleza: la calidad humana y profesional del personal de salud.
- Mientras una gran parte de la población estaba confinada, el personal de salud:
 - Continuó yendo a trabajar las 24 horas del día, todos los días, exponiendo sus vidas
 - Trabajó con insuficientes medicamentos, equipos médicos y equipos de protección personal
- Lo hicieron en medio de una sociedad indiferente a su sacrificio, incumplida de las medidas preventivas e implacable ante los inevitables resultados adversos
- Ellos absorbieron rápidamente la información científica disponible, adquirieron nuevas habilidades e implementaron una respuesta heroica que permitió salvar vidas
- Nunca se apartaron de la compasión frente al sufrimiento humano, se mantuvieron curiosos, deseosos de compartir lo aprendido, y generaron soluciones sobre la marcha
- Ellos forjaron sobre la marcha una nueva forma de trabajo en la cual
 - las barreras de la clínica y la salud pública se fueron borrando, y
 - la aspiración de un sistema de salud con cobertura universal se convirtió en una necesidad imperiosa

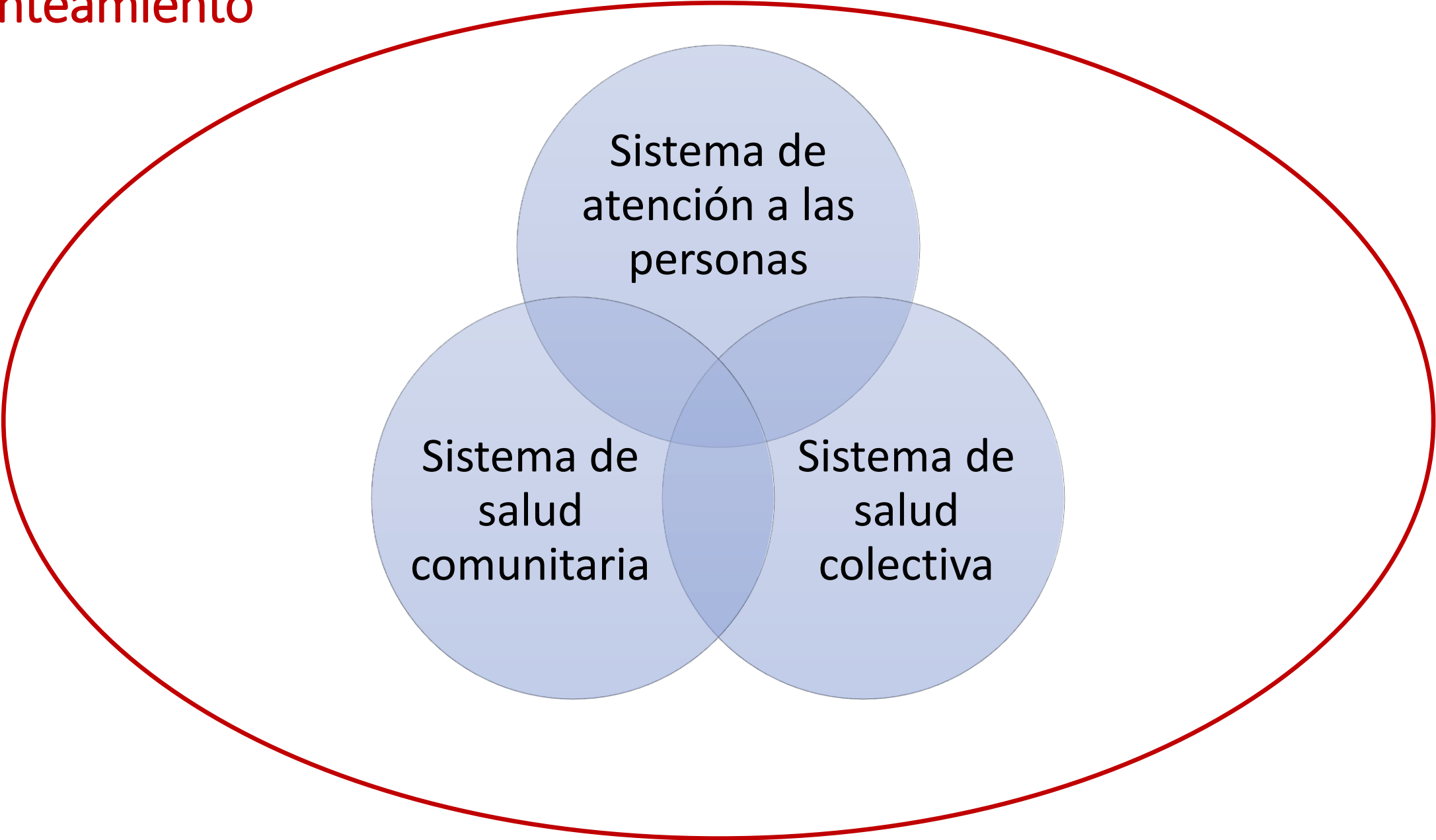
Visión en la fase postpandemia (la fase de endemia)

- La salud estará integrada a la economía y el desarrollo sostenible
- El sistema de salud ofrecerá una mejor seguridad sanitaria que aumentará nuestra competitividad económica
- La voz de los ciudadanos-clientes será mas valorizada

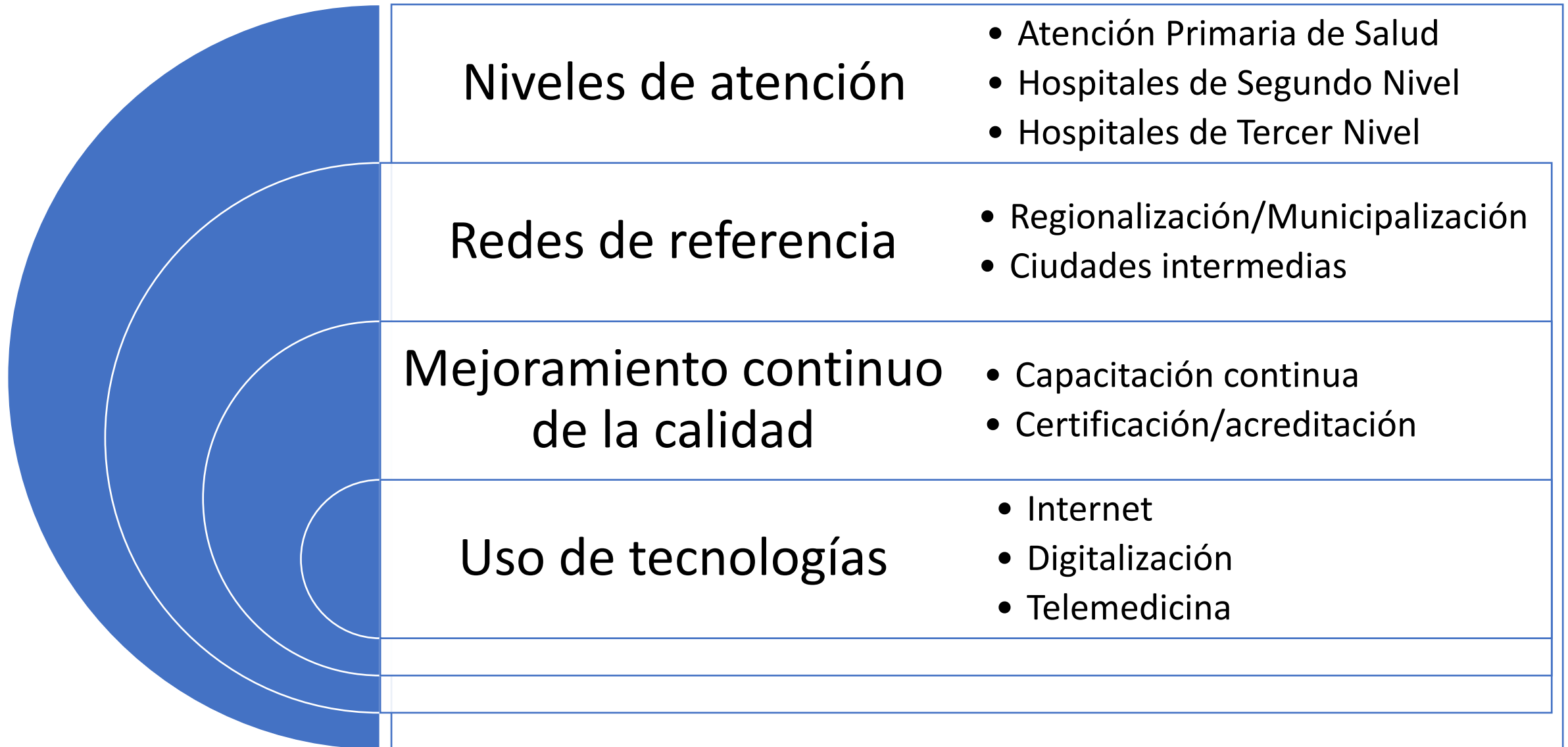
Necesidad de fortalecer el aporte del sistema de salud al desarrollo sostenible

- Universalidad
- Solidaridad
- Descentralización
- Intersectorialidad
- Gestión del desempeño
- Rendición de cuentas
- Financiamiento público
- Proveedores públicos y privados
- Rectoría y regulación
- Equidad
 - En el acceso
 - En la calidad
 - En los resultados

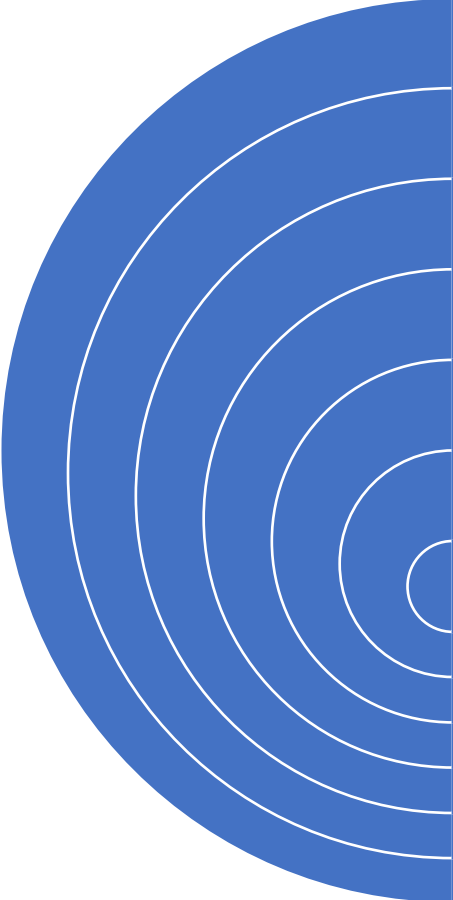
Planteamiento



1. Sistema de atención a las personas



2. Sistema de salud comunitaria



Promoción y Prevención
Visitas domiciliarias
Grupos comunitarios
Grupos de apoyo
Vigilancia Epidemiológica Comunitaria
Sistemas de alarma temprana
Integración con el sistema de atención a las personas

3. Sistema de salud colectiva

Una entidad nacional/regional para la Prevención y Control de Enfermedades Epidémicas y Endémicas

Condiciones:

- Autonomía de gestión
- Integrado al sistema
- Profesional altamente capacitado
- Estabilidad funcionaria
- Uso de tecnología de punta
- Conectado a nivel global

Funciones:

- Vigilancia epidemiológica
- Vigilancia genómica
- Respuesta rápida
- Laboratorio de referencia
- Investigación
- Guías para la toma de decisiones



Muchas gracias!